

ПОСЛЕ СУШКИ БЕЛЬЕ ВЛАЖНОЕ.



Горячее белье сразу после процесса сушки может казаться более влажным, чем на самом деле.

• **Возможно, используемая программа не подходит для данного типа белья.**

Прочитайте этикетки на белье, выберите подходящую программу для этого типа белья и воспользуйтесь дополнительно программой выдержки времени.

• **Поверхность фильтра для удаления ворсинок может быть закупорена.**

Промойте фильтр теплой водой.

• **Возможно, засорен конденсатор.**

Промойте конденсатор.

• **Возможно, сушилка перегружена бельем.**

Не перегружайте сушилку.

• **Возможно, белье не достаточно отжато.**

Выберите более высокую скорость отжима на стиральной машине.

• **На датчике влажности возможно образование известкового налета.**

Почистите датчик влажности.

ПОДХОДИТ для сушки в СУШИЛКЕ

НЕ ПОДХОДИТ для сушки в СУШИЛКЕ



Подходит
для сушки
в сушилке

Не подходит
для сушки в
сушилке



При высоких
температурах

Сушить от
влажного
состояния до
сухого



При средних
температурах

Сушить в
вертикальном
положении




При низких
температурах

Сушить в
горизонтальном
положении



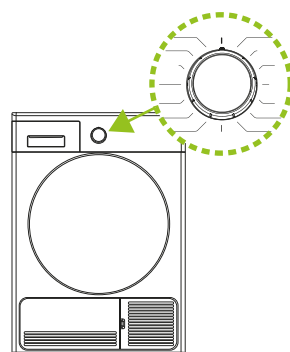
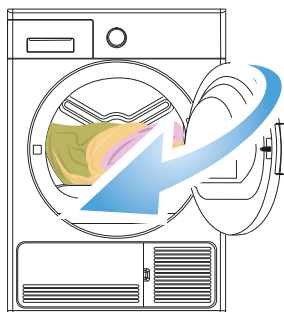
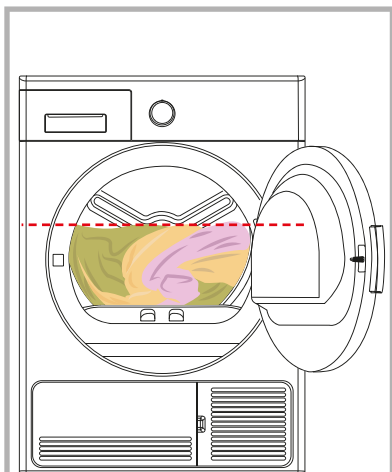
Следуйте инструкциям, указанных на этикетках белья для сушки. Сушить можно только то белье, на котором указан символ, обозначающий «это белье можно сушить в сушилке».

ТАБЛИЦА ВЫБОРА ПРОГРАММ

Программа	Белье
Хлопок Дополнительно Сушка с использованием корзины  Сухая глажка	Хлопковые полотенца, постельное белье, наволочки, банные халаты и пр.
Синтетические ткани Сушка с использованием корзины Сухая глажка	Изделия из синтетики, например рубашки, футболки, блузки и пр.
Программы выдержки времени	Чтобы достичь требуемого уровня сушки при низкой температуре, можно использовать длительность выполнения программы от 10 до 180 мин. Независимо от уровня сушки, программа будет остановлена в нужное время.
Специальные программы Деликатное белье Антисминание Детское белье Джинсовая ткань Изделия из пуха	Деликатное белье: Рубашки, блузки, и одежда из шелка. Антисминание: Для белья из синтетики и хлопка. Детское белье: Деликатная сушка для детских вещей. Джинсовая ткань: Джинсовая одежда. Изделия из пуха: Данная программа используется для сушки изделий из пуха.
Быстрые программы** Экспресс 29' Футболки 12'	Экспресс 29': 2 кг хлопковых рубашек, прокручиваемых на высокой скорости в стиральной машине, будут высушены в течение 29 минут. Футболки 12': В течение 12 минут от 2 до 3 маек готовы для глажения.

(*) Смотреть Выбор программы и Таблицу потребления (5.2) в руководстве (**). Длительность быстрых программ относится только к одежде, которая сушится при 1200 об/мин.

КРАТКОЕ РУКОВОДСТВО ПОЛЬЗОВАТЕЛЯ



1 Одежду необходимо рассортировать по типам, положить в машину и закрыть дверцу.

2 Выберите подходящую для белья программу вращением ручки выбора.

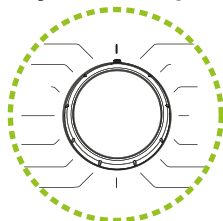


Не рекомендуется загружать в сушилку больше белья, чем указано на рисунке. При перегрузке производительность сушилки уменьшится, сушилка может быть повреждена, а белье – испорчено.



3 Запуск программы осуществляется нажатием на кнопку Start/pause.

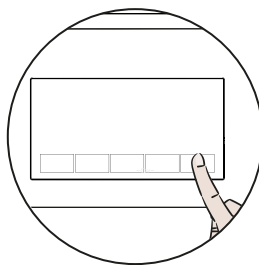
Ручка выбора программ *



Используйте ручку выбора программ, чтобы выбрать нужную программу сушки.

Примечание: Для более подробной информации ознакомьтесь с руководством.

Дополнительные функции.



- Для сушки можно выбрать дополнительные функции.
- Запуск программы осуществляется нажатием на кнопку Start/pause.

ЧИСТКА И УХОД

Чтобы почистить фильтр для удаления ворсинок:



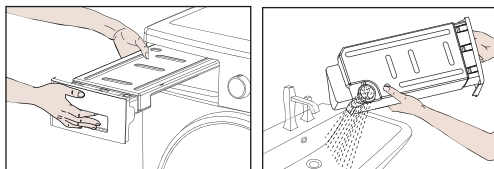
1-2. Откройте дверцу загрузочного люка. Потяните фильтр для удаления ворсинок, чтобы извлечь ее.

3. Удалите ворсинки руками или мягкой тканью.

4. Закройте и установите на свое место фильтр для удаления ворсинок.

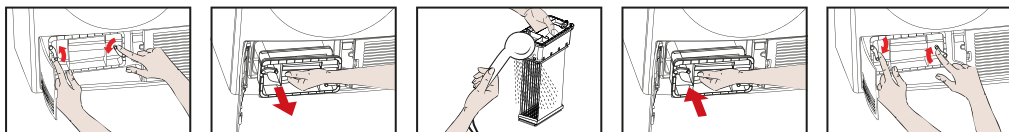
После эксплуатации сушилки в течение определенного времени, если обнаружен слой загрязнений, который приведет к засорению поверхности фильтра, промойте его теплой водой, чтобы удалить этот слой. Перед установкой фильтра на свое место тщательно просушите его.

Слив водяного бака (После каждого использования)



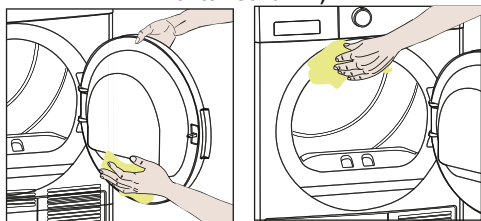
1. Потяните крышку ящика и осторожно извлеките бак.
2. Слейте воду из бака.
3. При наличии на сливном колпачке в баке скопившихся ворсинок, почистите колпачок водой.
4. Установите водяной бак на свое место.

Чистка конденсатора (ЧЕРЕЗ КАЖДЫЕ 30 ПРОЦЕССОВ СУШКИ ИЛИ ОДИН РАЗ В МЕСЯЦ)



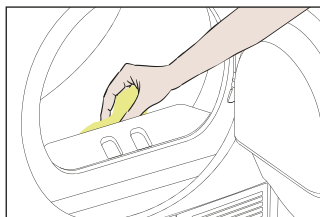
1. После завершения сушки, откройте дверцу загрузочной камеры и подождите, пока сушилка не охладится.
2. Откройте основание и отстегните 2 замка крышки конденсатора.
3. Возьмитесь за пластмассовую деталь конденсатора и извлеките его.
4. Очистите его с помощью душа и подождите, пока не сойдет вода.
5. Полностью вставьте конденсатор на его место и защелкните 2 замка.
6. Закройте крышку основания.

Очистка внутренней поверхности дверцы загрузочного люка (после каждого использования)



Откройте дверцу загрузочного люка сушилки и почистите все внутренние поверхности и уплотнитель люка мягкой влажной тканью.

Очистка датчика влажности (4 раза в год)



1. Откройте дверцу загрузочного люка устройства.
2. Если сушилка все еще горячая, подождите, пока ее температура не понизится.
3. Используя мягкую ткань, пропитанную уксусом, протрите металлические поверхности датчика и высушите их.

ИНФОРМАЦИЯ, ПРЕДУПРЕЖДЕНИЯ И ЭКОНОМИЧНОЕ ИСПОЛЬЗОВАНИЕ

Сушилка содержит системы, которые постоянно контролируют работу устройства в процессе сушки, чтобы принять необходимые меры и предупредить о неисправностях.

- Не закрывайте вентиляционные решетки, расположенные на основании циркуляционной решетки.
- При стирке белья скорость отжима должна быть самой высокой. Это сократит время сушки и уменьшит потребление энергии.
- Чистка фильтра для удаления ворсинок после каждого использования обеспечивает экономичную работу устройства и своевременную сушку.
- В процессе работы внешние поверхности устройства могут сильно нагреваться.
- Выберите наиболее подходящую программу для предотвращения пересушивания и глажки белья.
- Если не извлечь белье после окончания программы, автоматически включится функция «Антисминание» на 1 час. Чтобы предотвратить сминание, в этом режиме барабан устройства будет равномерно вращаться.
- Выберите время выполнения программы сушки. для одного предмета белья или для нескольких предметов одежды. Так как датчик влажности не всегда может показывать точный уровень влажности для меньшего количества белья.
- Не загружать машину чрезмерно влажной одеждой.
- Для установки сушилки на стиральной машине между ними необходимо использовать крепление. Крепление присоединяется уполномоченным поставщиком услуг.
- Перед запуском сушки необходимо убедиться, что водяной бак пуст.
- В процессе работы может быть слышен звук работающего вентилятора.
- В процессе работы в бак для воды периодически выкачивается конденсированная вода. В течение этого процесса можно услышать всплески.
- В процессе сушки, замки, защелки и пуговицы могут издавать стук.
- Сушите крупные вещи (например, пуховые одеяла) и вещи небольшого размера отдельно, эффективность сушки будет выше.